

# دوره آنلاین تکنیکال پیشرفته فارکس

JNBN

سخنران: جناب آقای مهندس طلایی



# جلسه دوم

JNIRN

سخنران: جناب آقای مهندس طلایی



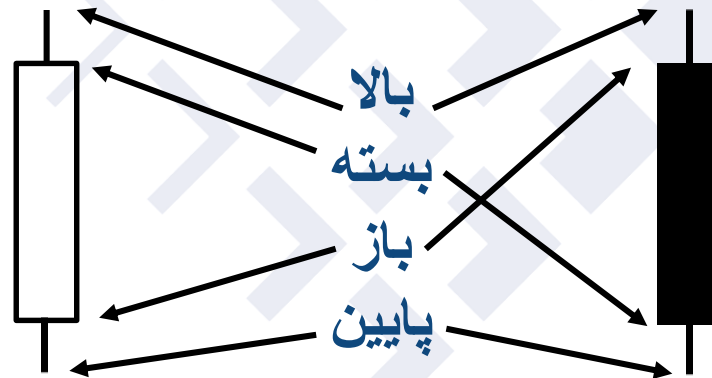
## مباحث درسی جلسه ۲

الگوهای کندل استیک

JNBN

## تاریخچه الگوهای کندل استیک

کندل استیک به معنای شمعدان است که اغلب تلفظ انگلیسی شمع، کندل را به کار می‌بریم. قیمت‌های بالا، پایین، باز و بسته در هر بازه زمانی خاص توسط کندل‌ها نشان می‌شود. الگوهای کندل استیکی اولین بار توسط آقای استیو نیسون آمریکایی وارد بازار مالی شد. الگوهای کندل استیکی اصالتاً مربوط به ژاپن است، این نوع نمودار اولین بار توسط فروشندگان و تجار برنج در ژاپن در سال ۱۶۰۰ میلادی استفاده می‌شد تا بتوانند قیمت‌های بازار و شتاب قیمتی روزانه را صدها سال قبل‌تر از بکارگیری این نمودارها در بازارهای مالی جهان رصد کنند. عمده این معروفیت و استفاده را ژاپنی‌ها مدیون “مانه‌یسا هما” در قرن هفدهم میلادی می‌باشند. و اما استیو نیسون در سال ۱۹۹۰ دانه به دانه آن‌ها را نام‌گذاری کرد. و به دلیل شکل این نمودارها که شبیه شمع است، به آن کندل استیک یا شمعدان می‌گویند.



JNBN

الگوهای شمعی هدف قیمت را تعیین نمی کنند، اما اطلاعات ارزشمندی از شرایط روانی بازار ارائه می دهند.

الگوهای شمعی به تنهایی مبنای مناسبی برای تصمیم گیری نیستند بلکه در کنار سایر سیگنال ها و خصوصا در سطوح حمایتی و مقاومتی اعتبار می گیرند.

این الگوها از ترکیب یک، دو، سه و یا پنج کندل تشکیل می شوند.

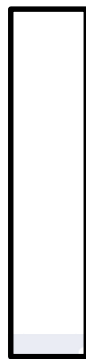
الگوهای شمعی در دو گروه ادامه دهنده و برگشتی قرار می گیرند.

الگوهای برگشتی الزاما به معنی برگشت روند نیستند بلکه نشان از افت پتانسیل دارند.

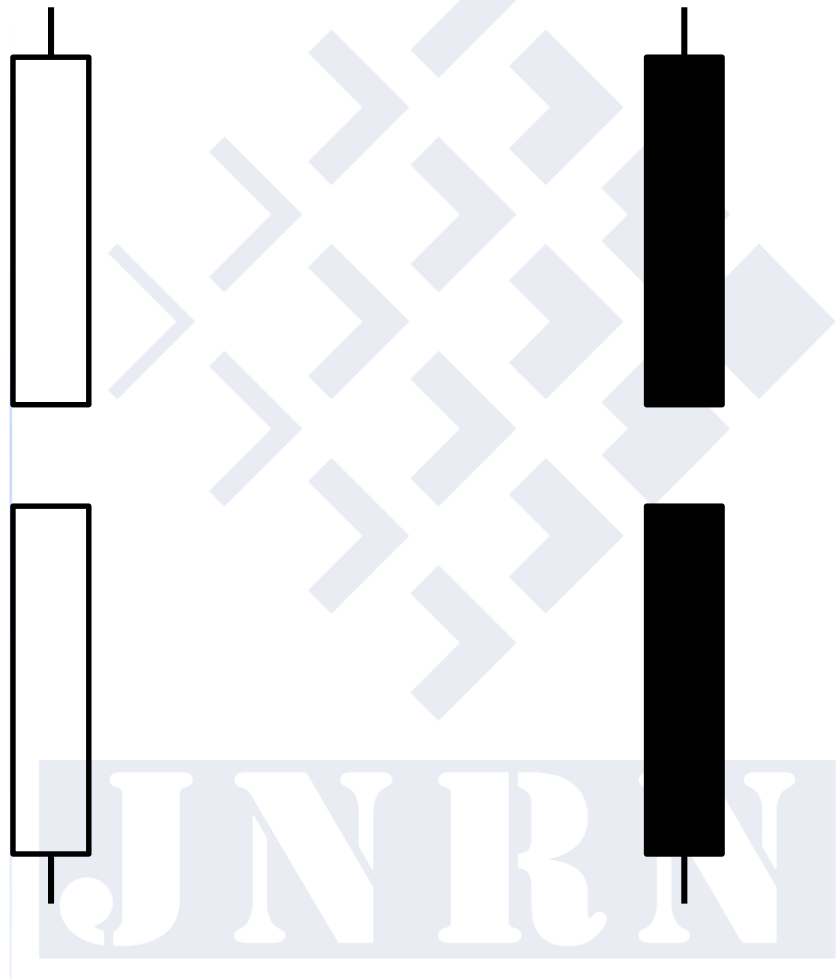
JNIRN

## مرد سر تراشیده

این الگو بدون سایه بالایی و پایینی است و نشان از اتفاق نظر بازار در جهت حرکتی دارد. هر چه ارتفاع کندل بلند تر باشد نشان از هیجان بیشتر دارد.



## الگوی ماروبزو باز و بسته



سخنران: جناب آقای مهندس طلایی

## فرفره

این الگو نشان از بی تصمیمی بازار دارد. رنگ این الگو اهمیتی ندارد.



## الگوی دوجی

این الگو قیمت باز و بسته یکسان دارد و مانند فرفره نشان از بی تصمیمی بازار دارد با این تفاوت که کمی هیجان بیشتر در آن با سایه های بلند دیده می شود.



## الگوی سنجاقک

در این الگو قیمت بالا، باز و بسته یکی است. بروز این الگو نشان از هیجان صعودی دارد.



## الگوی سنگ قبر

این الگو عکس سنجاقک است و نشان از تمایل بالای فروش و نزول دارد. قیمت باز، بسته و پایین در این الگو یکیست.



## الگوی شهاب سنگ

این الگو جز الگوهای برگشتی با قدرت بالا است. این الگو در انتهای روند صعودی مشاهده می شود و جهت روند را برعکس می کند. این الگو از بدنه ای تقریباً مربعی شکل و سایه ای بلند در بالا تشکیل می شود که سایه معمولاً بیش از دو برابر اندازه بدنه کندل است. این الگو با رنگ سیاه به مراتب اعتبار بیشتری خواهد داشت. با توجه به اینکه این الگو جز الگوهای برگشتی است، دیدن آن در محدوده های مقاومتی و همچنین RSI بالای ۷۰ باعث اعتبار و قدرت گرفتن آن خواهد شد.



## الگوی مرد آویزان

این الگو نیز جز الگوهای برگشتی با قدرت بالا است و در انتهای روند صعودی مشاهده می شود و جهت روند را برعکس می کند. این الگو از بدنه ای تقریباً مربعی شکل و سایه ای بلند در پایین تشکیل می شود که سایه معمولاً بیش از دو برابر اندازه ارتفاع کندل است. این الگو با رنگ سیاه به مراتب اعتبار بیشتری خواهد داشت و قدرتی کمتر از شهاب سنگ دارد.

این الگو نیز جز الگوهای برگشتی است و دیدن آن در محدوده های مقاومتی و همچنین RSI بالای ۷۰ باعث اعتبار و قدرت خواهد شد.



## الگوی چکش

این الگو نیز شکلی شبیه به مرد آویزان داشته و سفید رنگ است. همچنین جز الگوهای برگشتی با قدرت بالا است که در انتهای روند نزولی مشاهده می شود و جهت روند را برعکس می کند. این الگو نیز از بدنه ای تقریباً مربعی شکل و سایه ای بلند در پایین تشکیل می شود که سایه معمولاً بیش از دو برابر اندازه ارتفاع کندل است. این الگو با رنگ سفید به مراتب اعتبار بیشتری خواهد داشت.

این الگوی برگشتی در محدوده های حمایتی و همچنین RSI زیر ۳۰ اعتبار و قدرت می گیرد.



## الگوی چکش وارونه

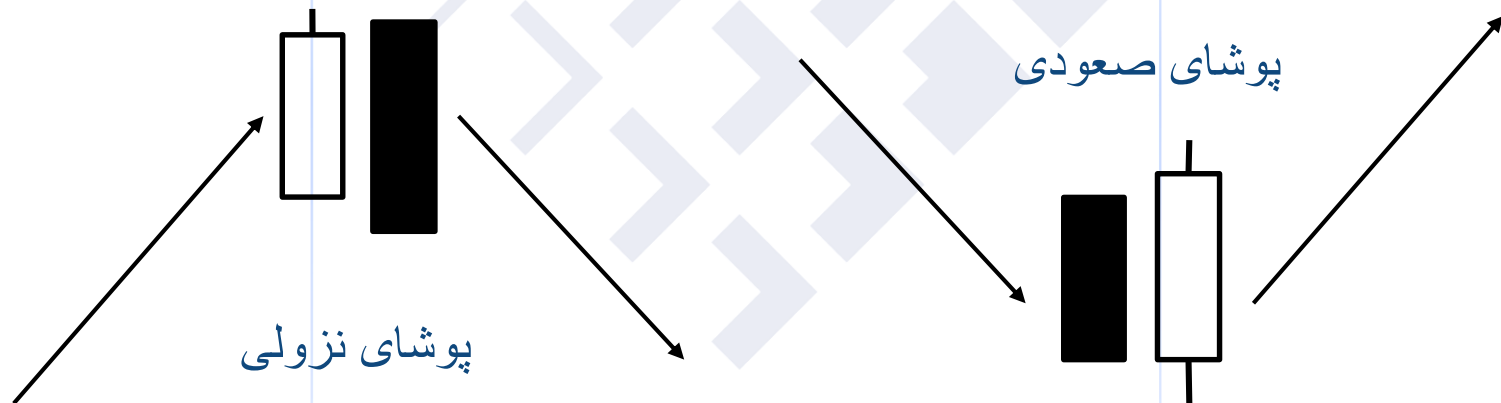
عکس چکش و با همان شرایط چکش است که سایه ای در بالای کندل دارد و رنگ سفید آن معتبرتر است.

این الگوی برگشتی در محدوده های حمایتی و همچنین RSI زیر ۳۰ اعتبار و قدرت می گیرد.



## الگوی پوشا

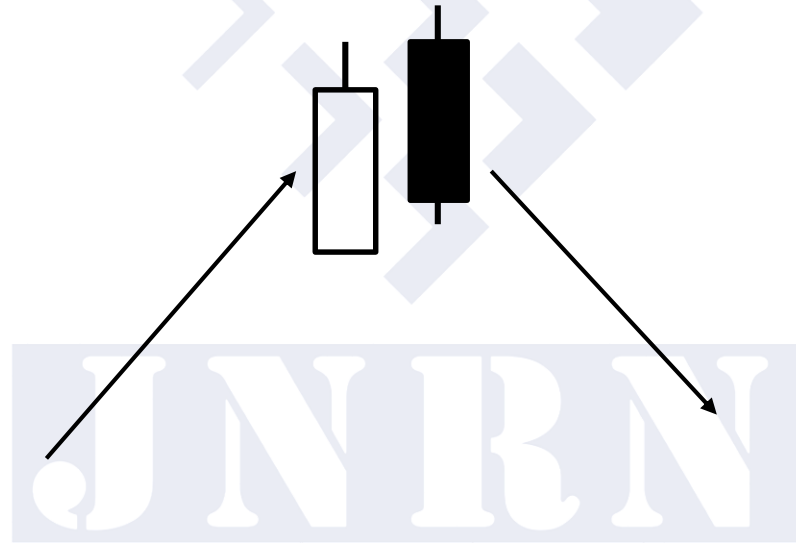
این الگوی برگشتی از موثق ترین الگوهای شمعی می باشد و در دو حالت صعودی و نزولی واقع می شود. در این الگو بدنه کندل دوم کل بدنه کندل اول را می پوشاند و معمولا سایه کوتاه دارد. هر چه بدنه کندل ها خصوصا کندل دوم بزرگتر باشد اعتبار بیشتری دارد.



این الگو که از دو کندل تشکیل می شود، در محدوده های حمایتی، مقاومتی و RSI بالای ۷۰ و زیر ۳۰ اعتبار بیشتری می گیرد.

## الگوی پوشش ابر سیاه

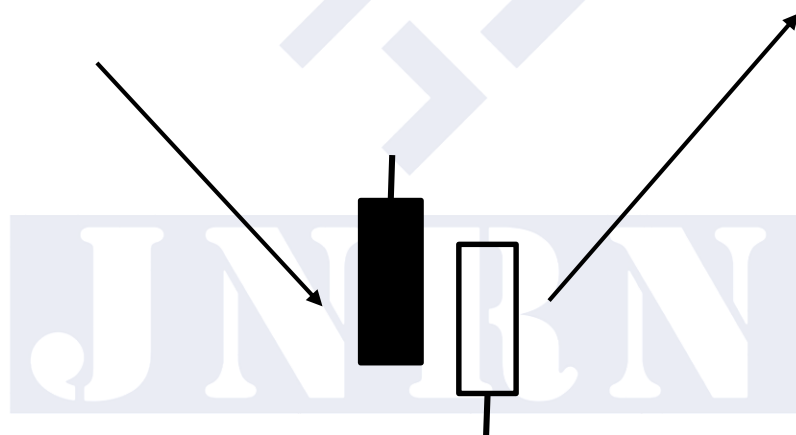
این الگوی نمونه ای خفیف شده از الگوی پوشای نزولی است. پس از شکل گیری این الگو که در انتهای روند صعودی ایجاد می شود، افت پتانسیل روند و به احتمال زیاد نزولی شدن روند دیده خواهد شد. بدنه کندل دوم در این الگو، نیمه بالایی بدنه کندل اول را می پوشاند. مشاهده این الگو در سطوح مقاومتی و RSI بالای ۷۰ معتبر است.



## الگوی نافذ

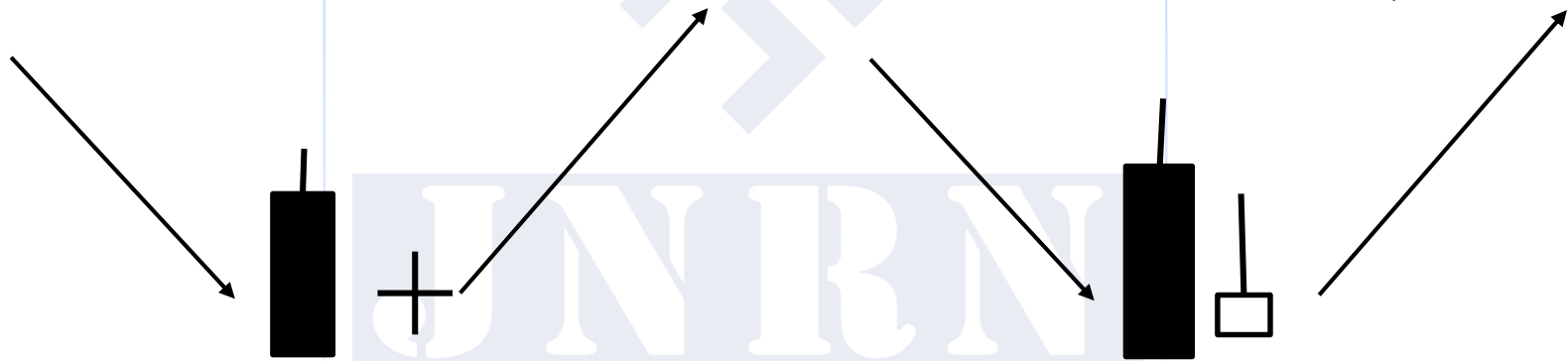
این الگوی نمونه ای خفیف شده از الگوی پوشای صعودی و عکس الگوی پوشش ابر سیاه است. پس از شکل گیری این الگو که در انتهای روند نزولی ایجاد می شود، افت پتانسیل روند و به احتمال زیاد صعودی شدن روند دیده خواهد شد. بدنه کندل دوم در این الگو، نیمه پایینی بدنه کندل اول را می پوشاند.

مشاهده این الگو در سطوح حمایتی و RSI زیر ۳۰ معتبر است.



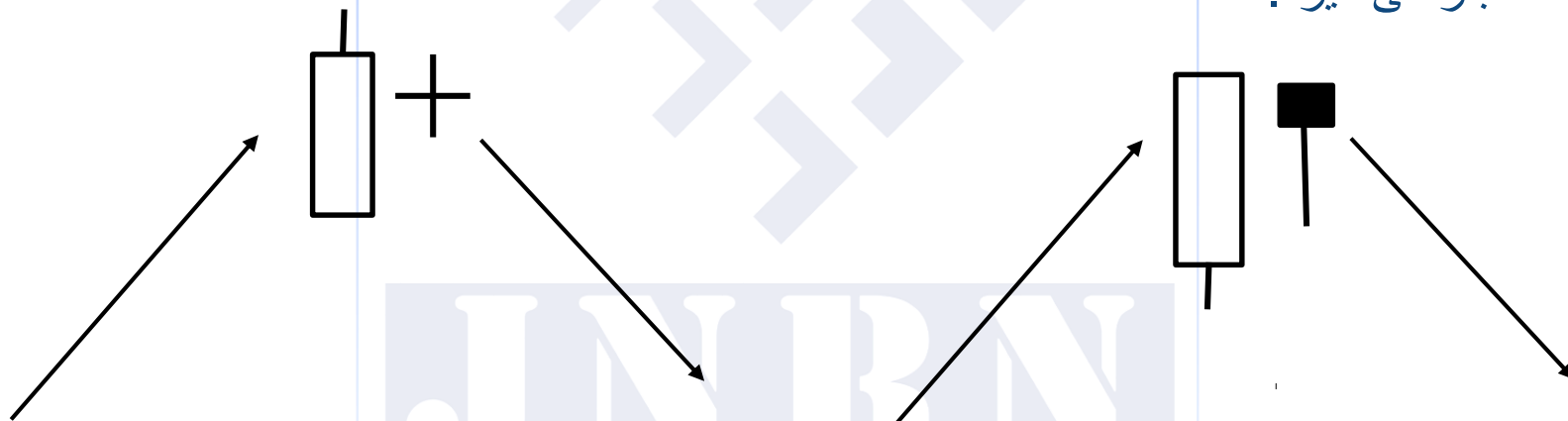
## الگوی انبرک کف

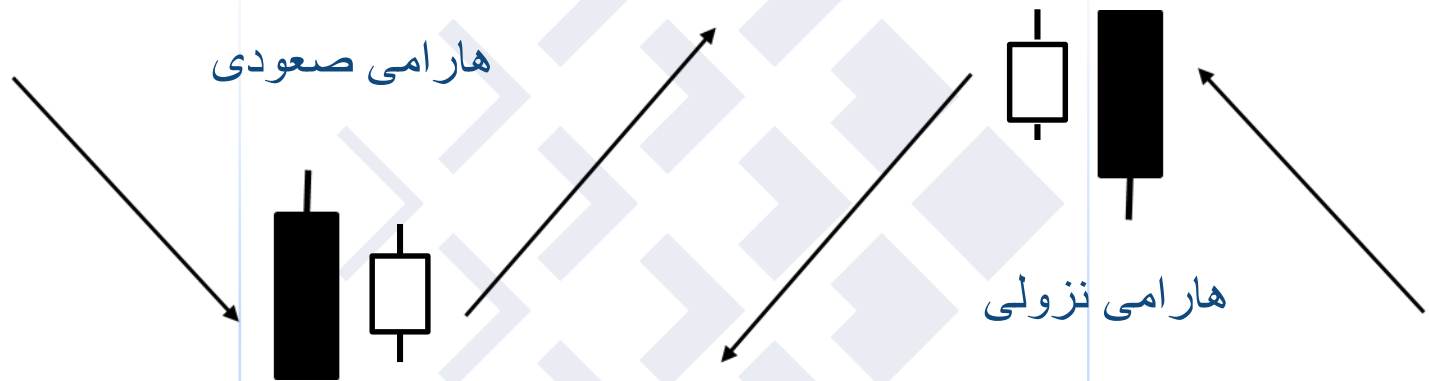
این الگو نیز شامل دو شمع با رنگ های متفاوت می باشد. در این الگو ابتدا شمعی مشکی رنگ با بدنه بزرگ که می تواند بدون سایه و یا با سایه ای کوچک باشد تشکیل شده و سپس شمع دوم در محدوده قیمتی شمع اول به شکل دوجی یا چکش معکوس تشکیل می شود. برای اهمیت بیشتر تغییر روند از نزولی به صعودی در این الگو، خارج نشدن سایه های شمع دوم از شمع اول مهم می باشد. همچنین مانند دیگر الگوهای برگشتی صعودی دیدن آن در محدوده حمایت ها و RSI کوچکتر از ۳۰ اعتبار می گیرد.



## الگوی انبرک سقف

این الگو عکس انبرک کف است با این تفاوت که کندل اول سفید است. و شمع دوم در محدوده قیمتی شمع اول به شکل دوجی یا مرد آویزان تشکیل می شود. برای اهمیت بیشتر تغییر روند از صعودی به نزولی در این الگو، خارج نشدن سایه های شمع دوم از شمع اول مهم می باشد. همچنین مانند دیگر الگوهای برگشتی نزولی دیدن آن در محدوده مقاومت ها و RSI بزرگتر از ۷۰ اعتبار می گیرد.



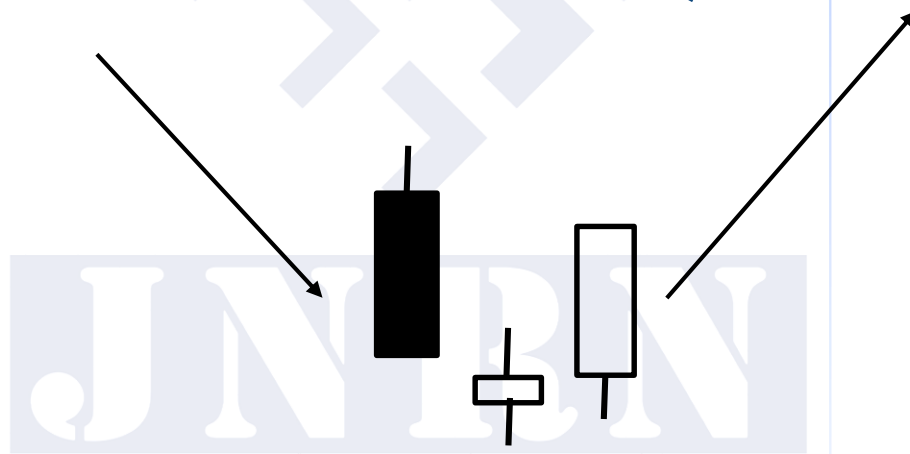


الگوی هaramی یک الگوی برگشتی و مشابه الگوی انبرک است

JNBN

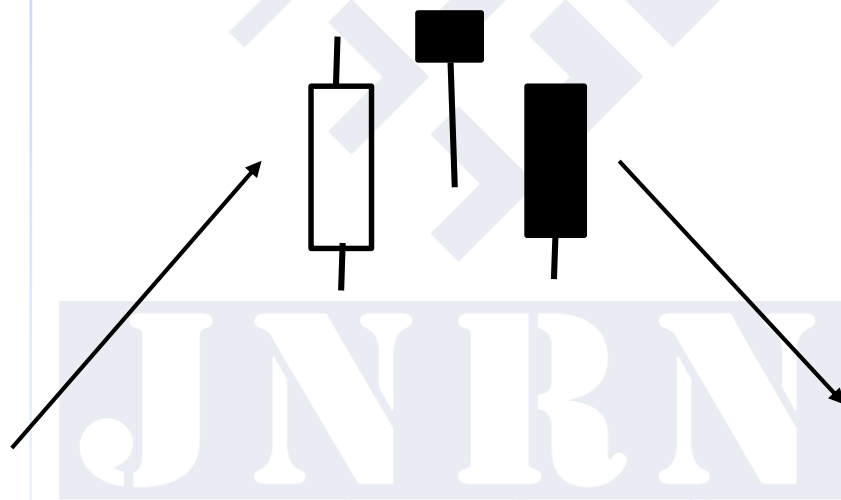
## الگوی ستاره صبحگاهی

این الگوی برگشتی از ترکیب سه کندل تشکیل می شود. کندل اول بلند و با بدنه ای سیاه رنگ است. کندل دوم با بدنه ای کوتاه و رنگ سفید واقع می شود که بدنه آن با بدنه کندل اول همپوشانی ندارد. (عملا گپی کوچک رخ می دهد) و نهایتا کندل سوم که سفید رنگ است با بدنه ای بلند ایجاد می شود. به کندل وسط ستاره گفته می شود. کندل وسط می تواند دوجی و یا چکش و نیز باشد.



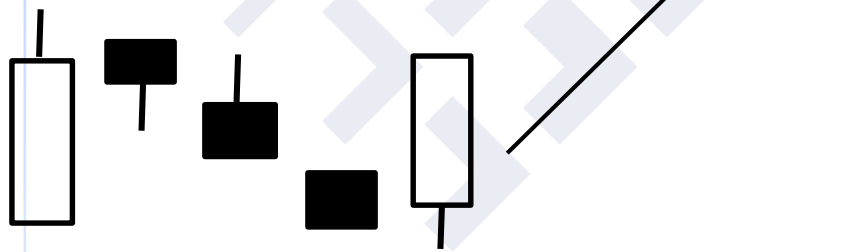
## الگوی ستاره عصرگاهی

این الگوی برگشتی عکس الگوی ستاره صبحگاهی است. با این تفاوت که کندل آن بدنه ای سفید رنگ دارد و کندل دوم سیاه رنگ است. کندل سوم نیز سیاه است. کندل وسط می تواند دوجی و یا مرد آویزان یا شهاب سنگ باشد. این دو الگو نیز در محدوده حمایتی، مقاومتی و در محدوده RSI کمتر از ۳۰ و بیشتر از ۷۰ اعتبار می گیرد.



## الگوی سه گانه افزایشی

این الگو که از ترکیب ۵ کندل تشکیل می شود، جزء الگوهای ادامه دهنده است. در جهت صعودی روند و پس از یک کندل بلند سفید، سه کندل کوچک سیاه ایجاد شده که مجموعاً بدنه آن ها بدنه کندل اول را می پوشانند و بعد از آن مجدداً کندلی سفید و بلند ایجاد شده و مسیر صعودی ادامه می یابد.



الگوی سه گانه کاهشی عکس این الگو و در روند نزولی اتفاق می افتد.

# سپاس از حسن توجه شما و آرزوی موفقیت روز افزون

JNIRN